

學生校外實習注意事項



職涯發展暨校友服務處
實習就業輔導中心

簡報大綱

1. 校外實習目的
2. 實習前注意事項
3. 實習中注意事項
4. 實習後注意事項
5. 實習迷思
6. 實習案例與問答
7. 職場菸害防制
8. 非洲豬瘟防疫宣導
9. 落實性別平等
10. 認識職場性騷擾

校外實習 目的

1. 及早接觸就業市場
2. 提升未來就業競爭力
3. 探索未來職涯發展方向
4. 提早了解自己的優劣勢及
欠缺的能力
5. 職場倫理及工作態度的養成
6. 學習承受壓力並提升抗壓性
7. 畢業後順利就業

實習前 注意事項

【學校端】

1. 實習媒合說明會、行前說明會
2. 職涯輔導、勞工權益、模擬面試、履歷撰寫等講座
3. 一對一職涯諮詢
(向實輔中心申請)
4. 辦理學生校外實習團體保險

實習前 注意事項

112學年度

大專校院校外實習學生團體保險
團體保險共同供應契約廠商為

「新光人壽保險股份有限公司」

網址：

<https://www.skl.com.tw/index.html>

實習前 注意事項

保障內容

項目	承保內容	保險額度
A	意外身故	200萬元
B	意外失能	依失能等級給付 10萬到200萬元
C	意外門診實支實付	傷害住院給付每日新臺幣1,000元 C+D兩項合計最高給付5萬元
D	傷害住院定額給付	

保險理賠 申請程序

步驟1

- 至保險公司官網下載理賠申請書
- 準備相關理賠應附文件

步驟2

- 將理賠應附文件正本寄至保險公司理賠窗口

步驟3

- 保險公司檢視理賠文件是否齊全
- 審核是否符合理賠

步驟4

- 保險公司給付理賠金額

保險理賠 應備文件

應備文件	意外身故	意外失能	傷害醫療
理賠申請書	✓	✓	✓
死亡證明書	✓		
相驗屍體證明書	✓		
除戶戶籍謄本	✓		
受益人戶籍謄本	✓	✓	
診斷證明書		✓	✓
失能診斷書		✓	
醫療單據			✓
意外傷害證明	✓	✓	✓

境外實習前 注意事項

1. 注意簽證類型，辦理符合入境目的的簽證，不得以觀光簽進行境外實習
2. 了解當地風俗民情、文化
3. 自身安全為第一，不從事可能危害自己的行為（喝酒、夜店、夜間外出…）
4. 到當地即時向家人、學校報備，並隨時保持聯繫

實習前 注意事項

【學生端】

1. 選擇合法設立實習機構

- 可至經濟部商業司網頁查詢
- 請機構提供合法設立/營利事業登記證明

2. 校外實習家長同意書

3. 學生校外實習計畫書

4. 學生校外實習合約書

實習中 注意事項

【學校端】

1. 實習輔導教師輔導
2. 實地訪視
3. 電話訪談
4. 網路通訊軟體 (Line、FB···)

【學生端】

1. 實習週誌 (每週寫1次)
2. 心得報告

實習後 注意事項

【學校端】

實習輔導教師評核成績 (50%)

【學生端】

線上填寫學生滿意度問卷

【廠商端】

1. 評核成績 (50%)

2. 填寫雇主滿意度問卷

實習迷思

【迷思1】

我覺得我只是在公司打雜的

【解答】

1. 即使你是資優生，在你還未具備足夠的能力，公司也不會將重要的工作或業務交給你處理，因為這可能攸關公司營運或聲譽
2. 如果連雜事都不認真做好，顯然不會是老闆心目中優秀員工的選擇
3. 主動詢問、積極學習才是鐵律

實習迷思

【迷思2】

我是實習生，不是公司的正職！

所以我要：準時下班、工作負荷剛好（輕鬆）、不要有工作壓力

☆ 請大家都要好好保護我 ☆

【解答】

1. 調整心態，進入職場實習就是公司員工
2. 錢多事少離家近…的工作有嗎？

實習案例 與問答

【案例1】

實習合約書的簽訂與中止/轉換

【解答】

1. 在合約書沒有其他特殊約定下，
可以提前中止
2. 注意是否有畢業後就業/留任條款
3. 須另簽訂「終止校外實習協議書」

實習案例 與問答

【案例2】

實習期間是否另外有補貼？

【解答】

實習期間的補貼應於實習前與實習機構協商決定，法律並無規定單位必須給付

實習案例 與問答

【案例3】

實習作品的歸屬權歸誰所有？

【解答】

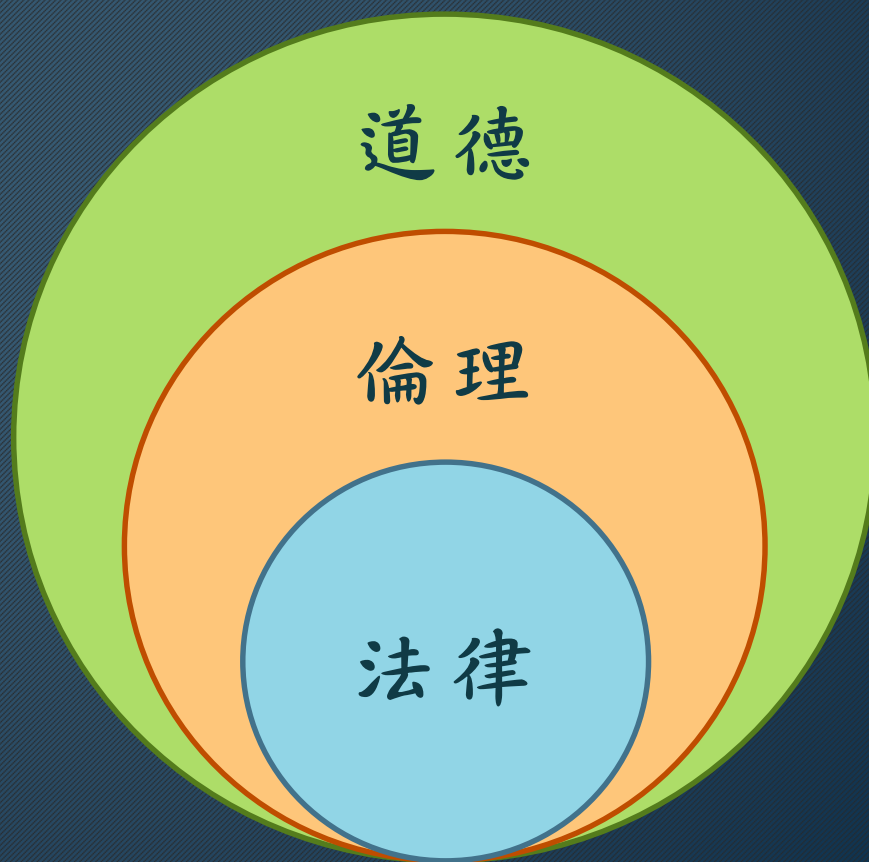
1. 勞動關係中如是使用公司技術條件，為完成公司任務，由公司承擔責任而做的屬於職務作品，勞動者只享有署名權，其他權利均屬於公司
2. 實習期間如不屬於勞動關係，嚴格意義上是一種學習，學習中的作品屬於個人所有，除非有合約有明確約定或者雙方簽署委託協議

實習案例 與問答

【案例4】

實習生與主管/同事發生曖昧關係？

【解答】



校外實習 申訴管道

☆職發處實習就業輔導中心

02-2257-6167分機1222

v201@mail.chihlee.edu.tw

☆國際處國際合作中心

02-2257-6167分機1315

i206@mail.chihlee.edu.tw

職場 菸害防制



☆職場不吸菸

多數人的職場生涯中，每日有將近三分之一甚至更多的時間處於工作場所，職場可說是實施菸害防制及健康促進的重要場域，若在職場進行系統性的規劃及推動，將能得到良好的成效，更可將效益擴大至家庭與社區。

菸害防制法新規定 ~ 98年1月11日起

室內工作與公共場所全面禁菸



禁菸範圍

工作：三人以上室內工作場所、政府機關、公營、金融機構、郵局、電信業
食：餐飲店（如：咖啡館、速食店、中西式餐廳等）
衣：商場（如：百貨公司、便利商店、超商、大賣場等）
住：旅館、電梯、醫療機構、護理機構、其他醫事機構及社會福利機構
行：大眾運輸工具、計程車、遊覽車、捷運系統、車站及旅客等候室等
育：各級學校、圖書館、實驗室、表演廳、禮堂、展覽室、會議廳、博物館、美術館、其他文化或社會教育機構，及其他供兒童及少年教育或活動場所
樂：歌劇院、電影院、視聽歌唱業（如：KTV、MTV、卡拉OK）、資訊休閒業（如：網咖）、體育、運動或健身場所，及其他供公眾休閒娛樂場所

室內全面禁菸除設有吸菸室：旅館、商場、餐飲店、老人福利機構等

室外全面禁菸除設有吸菸區：大專院校、圖書館、博物館、美術館、社教機構、體育場、游泳池、老人福利機構等



罰則

負責人：應於所有入口處及適當地點設置明顯禁菸標示，且不得供應與吸菸有關之器物，違者罰1萬至5萬元罰鍰

吸菸者：禁菸場所吸菸罰2千至1萬元罰鍰

戒菸專線：0800-63-63-63

菸害申訴專線：0800-531-531

禁菸貼紙索取：請洽各縣市衛生局或上健康九九網
<http://health99.doh.gov.tw>

Smoke-free Life
無菸好環境



衛生署國民健康局

非洲豬瘟 防疫宣導

☆什麼是「非洲豬瘟」？

非洲豬瘟，1921年首次於非洲肯亞發現，是一種急性、高傳染性的病毒性疾病，特徵是發病過程短，但死亡率高。

以接觸傳染為主，可經由廚餘、節肢動物、動物分泌物或排泄物、車輛及人員夾帶等途徑傳播。

雖不會傳染給人，但會造成家豬與野豬的急性、惡性傳染病，所有品種與年齡的豬均可能感染。

防堵非洲豬瘟

全民一起來!!



不要從國外違規輸入肉品



不要網購產地不明的肉製品



收到不明肉品**勿丟廚餘**
請丟一般垃圾或交防檢局/動保處
通報專線：**0800-039-131**

※違規輸入肉品最高可處**七年有期徒刑**
得併科新臺幣**300萬元罰金**

天吶到底什麼可以買？

看到這裡是不是已經開始懷疑人生了呢？
究竟哪些動植物產品可以攜帶
趕快打開來找找吧！

入境旅客檢疫規定參考表



也分享給你的親朋好友們，一起守護台灣美食！

表中註明「無需申報動物檢疫者」和植物類「無需申請檢疫者」欄位，
就是常見可以攜帶入境的種類

出國必看 不買清單

要保衛台灣美食，哪些東西不能買呢？



禽畜肉類及加工製品

▲ 不只是豬豬！這些動物產品也都 ▲

禁止帶回台灣！



偶蹄類

例：豬/牛/羊/鹿



單蹄類

例：馬/驢



禽類

例：雞/鴨/鵝

注意

幾乎所有的禽畜肉類及加工品，
都不能攜帶或網購入境台灣喔！



寵物食品

▲ 很多乾飼料和嚼咬產品都含有動物性成分 ▲

不能隨意帶回台灣



犬貓乾飼料



含牛肉成分
犬貓罐頭

潔牙骨/牛皮骨

可以選擇玩具或
相關生活用品哩～

出國想帶點禮物給毛小孩的話？

小鱼乾、柴魚片等純海鮮製品可以攜帶，
但許多海鮮口味的產品內仍有添加禽畜肉類成分，
購買前務必仔細確認，若無法判定建議不要貿然選購。



其他有風險 的動物產品

▲ 除了肉以外的其他動物產品也要小心！ ▲



未全熟蛋/鮮奶/
內臟/血液



未加工的
骨骼/角/毛皮/羽毛



生鮮植物產品

▲ 不管是植物全體或是部分的根莖葉花果種子，▲
只要是生鮮未經加工或具有發芽能力的，都在管制範圍裡



植株類

例：多肉植物/空氣鳳梨



根莖類

例：人蔘/蓮藕/地瓜



莖葉類

例：竹筴/高麗菜/芥菜



花果類

例：鮮花/蘑菇/黃瓜

還記得秋行軍蟲嗎？

雖然沒辦法阻止蟲蟲自己飛過來，
但我們可以不要成為病蟲害的引路人！



有發芽能力的 植物產品

▲ 看似乾燥的植物產品還是有發芽生根的潛力！ ▲



辛香料類

例：蔥/薑/蒜/
未研磨香料種子



豆類種子

例：花生/黃豆



其他種子

例：藜麥/奇亞子/
亞麻子

注意

雖然沒有種植的意圖，
只是想拿來當食物吃，
但只要有發芽的可能性，
也會有風險！



其他有風險 的相關產品

▲ 有些物品因為具有夾帶病蟲害風險，而受到管制 ▲
一般人不容易警覺，更需要多多注意！



活體昆蟲



生鮮菇類



栽培介質



有機肥料



土壤

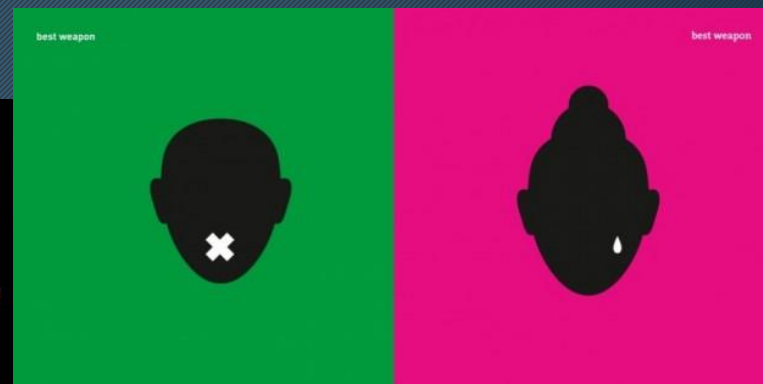
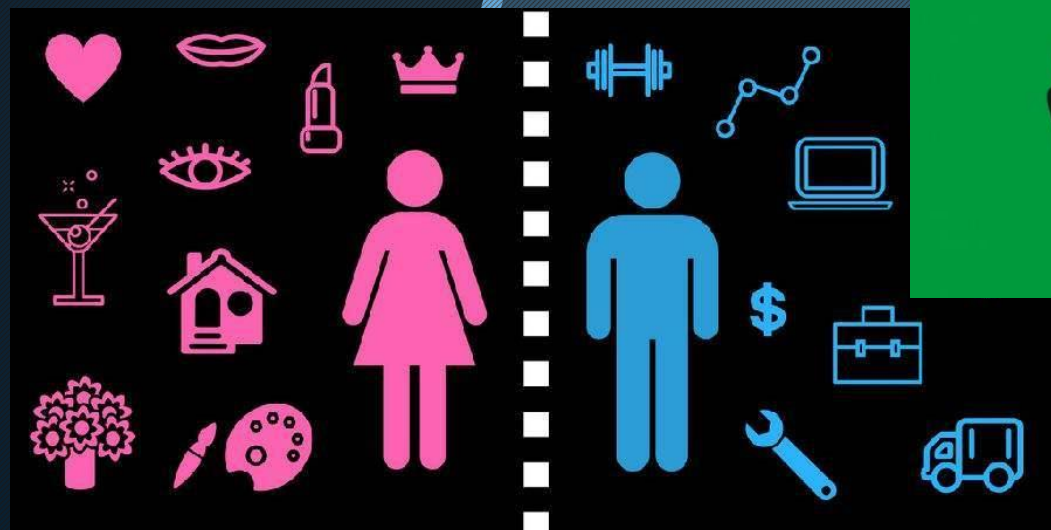
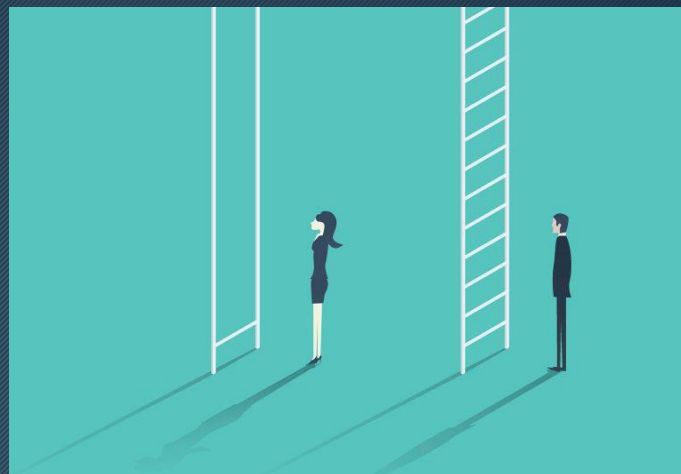


木材

品類繁雜無法一一詳列，若有需要可以查詢
《入境旅客攜帶常見動植物或其產品檢疫規定參考表》，或撥0800-039-131服務專線

品類繁雜無法一一詳列，若有需要可以查詢
《入境旅客攜帶常見動植物或其產品檢疫規定參考表》，或撥0800-039-131服務專線

性別平等 性別歧視



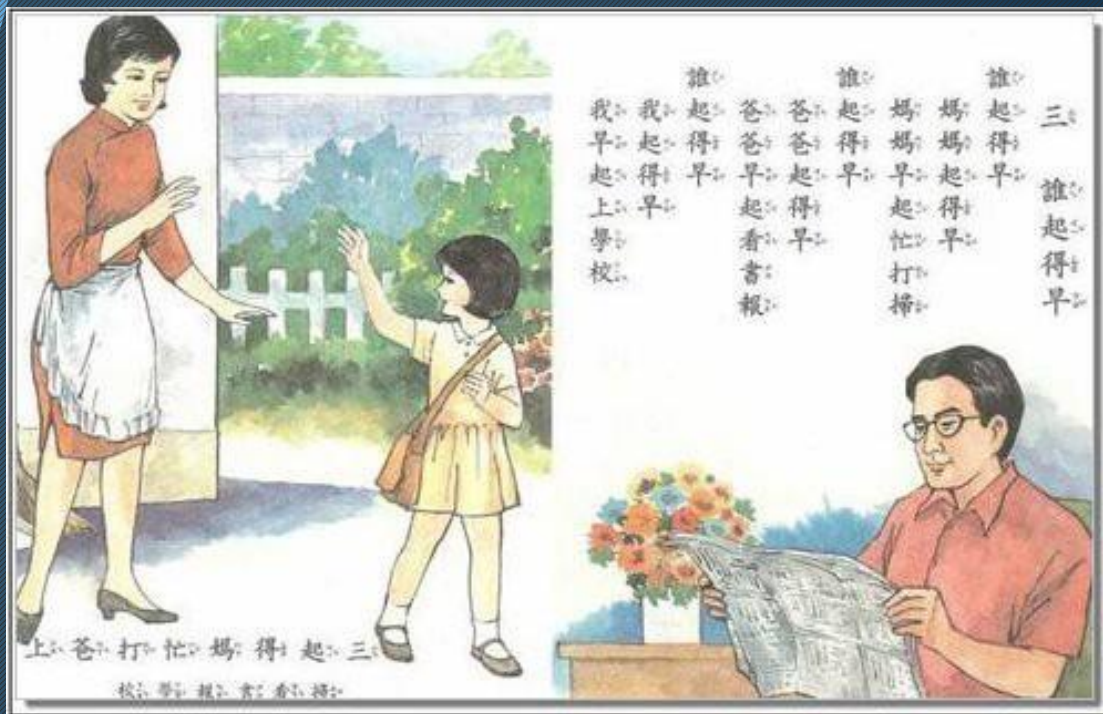
性別平等 性別歧視



性 | 別

- ☆ 生理性別 sex
- ☆ 社會性別 gender
- ☆ 性別表現 gender expression
- ☆ 性傾向 sexual orientation
- ☆ 性別認同 gender identity
- ☆ 泛性別 pangender
- ☆ 性別操演 gender performativity
- ☆ 多元族群、LGBTQ

性別平等
從小做起



消除 性別歧視

媽ㄟ桑

洗衣機



消除 性別歧視



性平三法



認識 職場性騷擾

職場性騷擾防治-
小心職場中的『鹹豬手』！



☆性騷擾不單跟「性」或「身體」有關，也含括「性別騷擾」

☆性騷擾是違反當事人自由意願，以性別為基礎或具有性本質的行為，對被行為者造成負面影響或傷害

☆性騷擾可能發生在異性及同性間，不論男女都有可能成為騷擾者或被騷擾者

何謂 職場性騷擾

☆ 敵意工作環境性騷擾

意指受僱者於執行職務時，任何人以性要求、具有性意味或性別歧視之言詞或行為，對其造成敵意性、脅迫性或冒犯性之工作環境，致侵犯或干擾其人格尊嚴、人身自由或影響其工作表現。

☆ 交換式性騷擾

意指雇主對受僱者或求職者為明示或暗示之性要求、具有性意味或性別歧視之言詞或行為，作為勞務契約成立、存續、變更或分發、配置、報酬、考績、陞遷、降調、獎懲等之交換條件。



☆性騷擾常發生於上對下權力關係中或敵意、不安全的環境

☆性騷擾的定義隨個人思想觀念、主觀感受，及當下情境與人際互動有所差異，因此不應預設每個人都會與自己有相同感受

☆性騷擾判定首重被害人的主觀感受，但也需兼顧客觀認定標準，並衡酌事發情境

性騷擾 的省思

墨西哥地鐵設"男性專屬座位"
體驗遭性騷擾的感受

【靠杯星座】12星座遇到校園性
騷擾的反應

這是
性騷擾嗎

勾肩搭背？
擁抱？



這是
性騷擾嗎

轉寄色情圖片
/性暗示照片？



這是
性騷擾嗎

娘娘腔？
男人婆？



這是
性騷擾嗎

胸大無腦？
同性戀？



性騷擾 防治

【受害者】

1. 了解性騷擾的本質，在於權力或力量的差異
2. 堅決捍衛、勇於主張自己身體的自主權
3. 相信自己的直覺
4. 嘗試和騷擾者溝通
5. 詳實記錄被騷擾的經過
6. 告訴信任的人
7. 向相關單位提出申訴

性騷擾 防治

【旁觀者】

1. 不要成為情境共犯
2. 不要落入「責怪受害者」迷思
3. 制止加害人，支持受害者，協助
作證

職場性騷擾 申訴管道



☆向雇主提出性騷擾申訴；如果性騷擾行為人就是雇主，則直接到當地縣市勞工局提出申訴

☆本校性別平等教育委員會

校內申訴專線：02-2258-0318

勇敢說出來
不要 就是不要

